



CONROE
INDEPENDENT
SCHOOL DISTRICT

Prepárese para la inscripción anual del 1.º al 31 de julio de 2024

Una vez al año, tiene la oportunidad de revisar, cambiar o mantener los beneficios voluntarios y de salud que usted y su familia tendrán disponibles el próximo año. **El año del plan 2024-2025 comienza el 1.º de septiembre de 2024 y finaliza el 31 de agosto de 2025.**

Inscribirse es fácil

1. Visite www.conroeisd.net y haga clic en "Employees" (Empleados), luego en "Employee Logins" (Inicio de sesión de empleados) y finalmente en "Insurance Enrollment" (Inscripción en el seguro). **TAMBIÉN** puede escanear el código QR que aparece a la derecha.



2. Ingrese su número de identificación de empleado de CISD o su número de Seguro Social completo y sin guiones.

3. Ingrese su PIN: los últimos cuatro dígitos de su número de Seguro Social seguidos por los últimos dos dígitos de su año de nacimiento.

¿Necesita ayuda? Mire el video sobre cómo inscribirse en <https://ffga.wistia.com/medias/f78tvquvjr>.

No es necesario que esté en la red del Distrito para inscribirse.

Si participa en una cuenta flexible de gastos (FSA de salud o FSA de cuidado de dependientes) o en el plan alternativo de Conroe ISD, debe volver a inscribirse en estos beneficios todos los años.

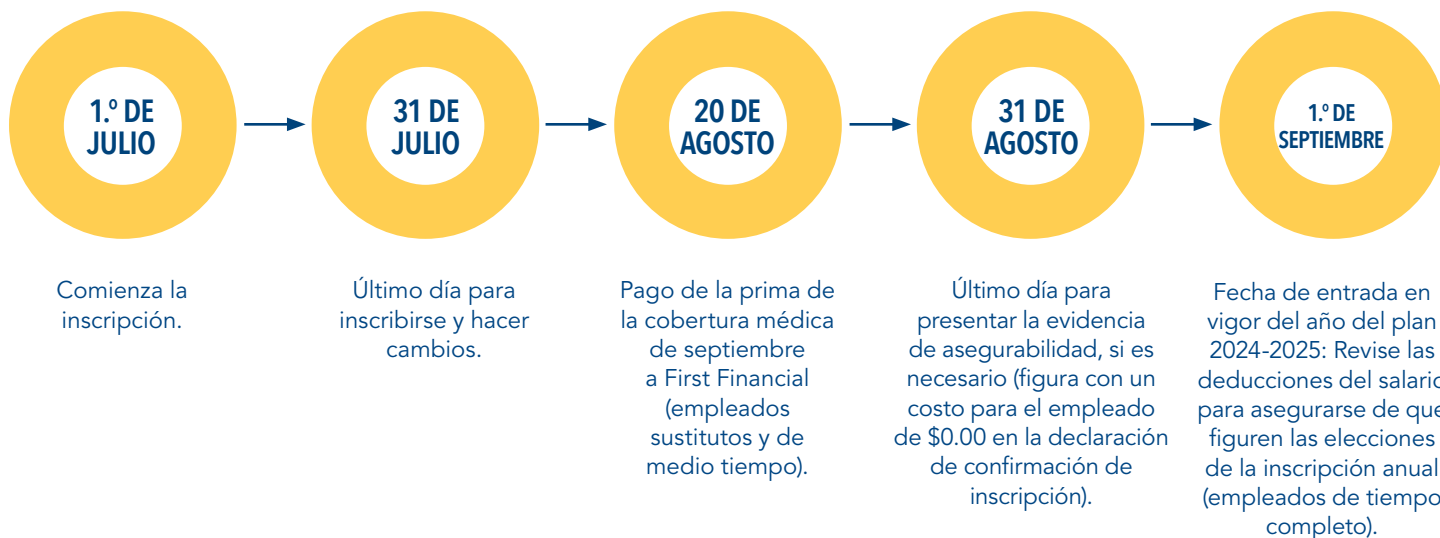
Después del 31 de julio de 2024, solo podrá realizar modificaciones durante el año si tiene un cambio de estado. Por ejemplo, matrimonio, divorcio, nacimiento o adopción de un

hijo, muerte de un dependiente cubierto, un cambio en la situación laboral de su cónyuge o su derecho a Medicare o Medicaid.

Tiene hasta 30 días calendario después de la fecha del evento para realizar cambios en sus beneficios (60 días si cumple con los requisitos para Medicaid y CHIP). El Código de Impuestos Internos y las pólizas de seguro no permiten cambios fuera de estos plazos; por esto, es importante comunicarse con la Oficina de Beneficios de Conroe ISD lo antes posible una vez que ocurra un evento.

Conroe ISD cuenta con períodos de inscripción anuales. **Todos los empleados deben inscribirse en los beneficios o rechazarlos entre el 1.º y el 31 de julio de 2024.** Las elecciones guardadas hasta las 11:59 p. m. del 31 de julio de 2024 entrarán en vigor el 1.º de septiembre de 2024 y estarán vigentes hasta el 31 de agosto de 2025.

Línea de tiempo de la inscripción para 2024



Programa de apoyo para la inscripción para 2024

Los empleados tendrán acceso a una computadora para completar la inscripción virtual en tres de los campus de las escuelas secundarias del Distrito, del 1.º al 31 de julio. Habrá representantes de First Financial en los tres sitios para ayudar con la inscripción y responder preguntas sobre los planes de beneficios voluntarios. También habrá representantes de Blue Cross and Blue Shield of Texas (BCBSTX) y Kelsey-Seybold Clinic para responder preguntas sobre los nuevos planes médicos. Consulte la agenda a la derecha para conocer las fechas y los horarios específicos.

Si llama al Centro de Asistencia para la Inscripción de First Financial, al **1-855-765-4473**, también recibirá ayuda telefónica para inscribirse. Los representantes están disponibles de lunes a viernes, de 8:00 a. m. a 5:00 p. m. Puede dejar un mensaje de voz para que un representante le devuelva la llamada lo antes posible o el siguiente día hábil si llama fuera del horario de atención.

Para recibir asistencia técnica con el sitio de inscripción (como ayuda con la contraseña, errores del sitio, etc.), comuníquese con la línea de ayuda de FFenroll, al **1-855-523-8422**, o envíe un correo electrónico a ffenroll@ffga.com. Los representantes de la línea de ayuda están disponibles de lunes a viernes, de 7:00 a. m. a 5:00 p. m.

Si tiene preguntas sobre los beneficios médicos y de farmacia, consulte a un representante de BCBSTX en el horario que indica la agenda de asistencia para la inscripción que figura a la derecha. También puede llamar a Servicios al Cliente de BCBSTX al **1-877-299-2377 (HMO)** o al **1-800-521-2227 (PPO)**.

Asistencia para la inscripción: sitios y horarios

Biblioteca del campus de Conroe High School 9th Grade:

400 Sgt. Ed Holcomb Blvd. North
Conroe, TX 77304

Biblioteca de Grand Oaks High School:

4800 Riley Fuzzel Road
Spring, TX 77386

Biblioteca de The Woodlands College Park High School:

3701 College Park Dr.
The Woodlands, TX 77384

Del lunes 1.º al miércoles 3 de julio	7:30 a. m. a 5:00 p. m.
Del lunes 8 al jueves 11 de julio	7:30 a. m. a 5:00 p. m.
Del lunes 15 al jueves 18 de julio	7:30 a. m. a 5:00 p. m.
Del lunes 22 al jueves 25 de julio	7:30 a. m. a 5:00 p. m.
De lunes 29 al miércoles 31 de julio	7:30 a. m. a 5:00 p. m.

Habrán representantes de BCBSTX y de Kelsey-Seybold Clinic en el lugar todos los lunes de 9:00 a. m. a 4:00 p. m.

La asistencia en español solo estará disponible los lunes en Conroe High School 9th Grade Campus.

Si necesita asistencia para la inscripción en persona, puede programar una cita con un representante de First Financial. Para hacerlo, visite <https://conroeisd.timetap.com/#> o llame a First Financial, al **1-855-523-8422**. Puede acudir sin cita previa, pero las personas con cita tendrán prioridad.

Ya sea que se inscriba por su cuenta o reciba ayuda para hacerlo, usted es responsable de las elecciones ingresadas en el sitio de inscripción. Debe revisar con atención la declaración de confirmación de beneficios o de autorización para la deducción para asegurarse de que figura de manera correcta la cobertura que quiere contratar o rechazar a partir del 1.º de septiembre de 2024.

Actualizaciones para el año del plan 2024 – 2025

Primas

Sin cambios en las primas de la cobertura médica. Pequeños aumentos en las primas de la cobertura dental. No hay otros cambios en las primas.

Cambios en el plan médico

Todos los planes incluirán cobertura para audífonos, limitada a \$1,000 cada 36 meses.

· Blue Premier HMO

- El copago del médico de cuidado primario (PCP) se reduce a \$20.
- El deducible se reduce a \$900 para la cobertura individual y a \$2,700 para la cobertura familiar.
- El desembolso máximo se reduce a \$6,000 para la cobertura individual y a \$12,000 para la cobertura familiar.
- El coseguro del equipo médico duradero (DME) se reduce al 20 %.

· Blue Essentials HMO

- El desembolso máximo se reduce a \$7,000 para la cobertura individual y a \$14,000 para la cobertura familiar.
- El coseguro del equipo médico duradero (DME) se reduce al 20 %.

· Blue Choice PPO HDHP

- Todos los empleados inscritos en este plan, así como en una cuenta de ahorros de salud (HSA) a través de Conroe ISD, recibirán una contribución anual del empleador de \$500 a su HSA. Esta cantidad cuenta para el límite de contribución anual establecido por el Servicio de Impuestos Internos para cada año fiscal.
- El ciclo del año del plan será del 1.º de septiembre al 31 de agosto a partir del 1.º de septiembre de 2025. Por lo tanto, un año del plan breve estará vigente desde el 1.º de enero de 2025 hasta el 31 de agosto de 2025. El último reinicio de acumuladores de deducibles y desembolsos máximo del 1.º de enero ocurrirá el 1.º de enero de 2025; a partir de entonces, los acumuladores se reiniciarán cada 1.º de septiembre, incluido el 1.º de septiembre de 2025.

Cambios en el plan dental

· PPO/PDN (Low)

- El deducible se reduce a \$100 para la cobertura individual y a \$300 para la cobertura familiar.
- El coseguro de servicios básicos aumenta al 40 %.
- El coseguro de servicios mayores aumenta al 60 %.
- Los servicios de ortodoncia ya no están cubiertos. Si tiene un hijo que ya usa aparatos de ortodoncia, deberá inscribirse en el plan PPO (High) para continuar recibiendo beneficios de ortodoncia. Si el ortodoncista está en la red DMO, usted podría inscribirse en el plan DMO como alternativa.
- Los pagos a proveedores fuera de la red se basarán en los cargos usuales y predominantes. Los miembros del plan deberán pagar el saldo entre el monto facturado y el monto pagado por Aetna. Para maximizar los beneficios y evitar costos de desembolso adicionales, use proveedores dentro de la red.

· PPO/PDN (High)

- Se aplicará un período de espera de 12 meses para los servicios de ortodoncia. Esto no se aplicará a los miembros actualmente inscritos en el plan DMO o PPO (Low) que seleccionen el plan PPO (High) durante la inscripción anual. Recuerde que los tratamientos de ortodoncia que se iniciaron antes de que el miembro reciba la cobertura del plan no están cubiertos.

- Los pagos a proveedores fuera de la red se basarán en los cargos usuales y predominantes. Los miembros del plan deberán pagar el saldo entre el monto facturado y el monto pagado por Aetna. Para maximizar los beneficios y evitar costos de desembolso adicionales, use proveedores dentro de la red.

Aumentos en el límite de contribución para la cuenta flexible de gastos y la cuenta de ahorros de salud

- El nuevo monto máximo de contribución para la cuenta flexible de gastos (FSA) de salud es de \$3,200.
- Los montos máximos de contribución para el año calendario 2024 para una cuenta de ahorros de salud (HSA) son de \$4,150 para la cobertura individual y de \$8,300 para la cobertura familiar (los montos máximos para 2025 son de \$4,300 para la cobertura individual y de \$8,550 para la cobertura familiar).

Plan de seguro por accidentes

Se ofrecerá un **nuevo** plan de seguro por accidentes de Aetna. El plan le paga beneficios directamente a usted cuando usted o un familiar cubierto recibe tratamiento por una lesión accidental, ya sea que ocurra en el lugar de trabajo o fuera de este.

Seguro para cuidado a largo plazo

Ya no se ofrecerá seguro para cuidado a largo plazo. Los empleados actualmente inscritos en este plan pueden continuar pagando las primas mediante deducciones de nómina.

Tarjetas de identificación, tarjetas de beneficios flexibles y tarjetas de las HSA

Conserve sus tarjetas de identificación. No recibirá nuevas tarjetas, a menos que haya cambios en la información que figura en la tarjeta actual o la tarjeta esté por vencer (beneficios flexibles y HSA). Comuníquese con la compañía de seguros del plan si necesita una tarjeta de reemplazo.

Nota: Aetna no envía tarjetas de identificación del plan dental por correo, pero envía una carta de bienvenida cuando se inscribe por primera vez y a principio de cada año del plan.

¿Es usted miembro actual de un plan de grupo médico, dental o de la vista de CISD y necesita una tarjeta de identificación?

A continuación le explicamos cómo puede imprimir y solicitar tarjetas de identificación.

Cobertura médica: Vaya a www.bcbstx.com y haga clic en “Log In or Sign Up” (Inicie sesión o regístrese). Inicie sesión en su cuenta o cree una nueva. Luego puede ver e imprimir su tarjeta de identificación o solicitar que le envíen una nueva a su casa. También puede llamar a **BCBSTX** al **1-877-299-2377** (miembros del plan HMO) o al **1-800-521-2227** (miembros del plan PPO HDHP).

Cobertura dental: Vaya a www.aetna.com, inicie sesión o cree una cuenta. Luego, haga clic en su nombre para ver o imprimir la tarjeta.

Cobertura de la vista: No es necesaria una tarjeta de identificación para usar los beneficios de la vista de VSP. Para encontrar un médico dentro de la red, visite www.vsp.com y haga clic en “Find a Doctor” (Encuentre un médico). No es necesario iniciar sesión. Ingrese su código postal y verá una lista de proveedores en su área. Llame a un proveedor de la lista y dígame que tiene cobertura VSP.

Cuentas de ahorros de salud

¿Qué es una cuenta de ahorros de salud?

La cuenta de ahorros de salud (HSA) es una excelente forma de controlar sus costos de cuidado de salud. Funciona en conjunto con un plan de salud con deducible alto (HDHP) que reúne los requisitos, para combinar ahorros libres de impuestos destinados para gastos médicos calificados.

Una HSA le permite reservar dinero para pagar deducibles más altos asociados con una prima mensual más baja del plan HDHP. El dinero que ahorra en primas de seguro mensuales se reserva para gastos médicos que cumplen con los requisitos y que usted incurre en el futuro.

Los gastos que cumplen con los requisitos incluyen copagos y deducibles, medicamentos con receta, gastos para cuidado de la vista, cuidado dental, terapia y suministros médicos.

Aspectos destacados

- Los saldos se transfieren de un año a otro y generan intereses durante ese período.
- Transferible: conservará la cuenta incluso si deja el empleo.
- Ventajas impositivas: invierta dinero en fondos mutuos para aumentar sus ahorros en impuestos para futuros costos de cuidado de salud o para la jubilación.
- Paga los gastos con una tarjeta de débito de beneficios que le brinda acceso inmediato a su dinero al momento de la compra.
- Los gastos también se pueden reembolsar a través del portal en línea, del pago de facturas en línea directamente a su proveedor o del envío de una forma de solicitud de distribución.
- Los recibos no son necesarios para el reembolso, pero deben guardarse para fines impositivos.

¿Quiere cambiar de una FSA de salud a una HSA este año?

Si usted o su cónyuge están actualmente inscritos en un plan de una FSA de salud, no pueden contribuir a una HSA hasta que no finalice el año del plan de una FSA de salud. Si termina el año del plan de una FSA de salud con un saldo positivo de \$0.01 o más y el plan tiene un período de gracia, no puede contribuir a una HSA hasta que no finalice el período de gracia o el período para transferir el saldo.

Para obtener más información, visite ffbenefits.ffga.com/conroeisd/health-savings-account.



Atención, participantes del plan médico Blue Cross and Blue Shield of Texas (BCBSTX)

Aproveche al máximo sus beneficios de cuidado de salud: conozca todos los grandes programas y herramientas incluidos con su plan.

Blue Access for MembersSM (BAM)

- Busque médicos, hospitales y otros proveedores del cuidado de la salud de la red.
- Solicite o imprima su tarjeta de identificación.
- Compruebe el estado o el historial de un reclamo.
- Ver las declaraciones de la *Explicación de beneficios* (EOB).
- Regístrese para recibir alertas por mensaje de texto o correo electrónico.

Comenzar es fácil. Envíe un mensaje con el texto **"BCBSTX"** al **33633** para obtener la aplicación **BCBSTX** y usar BAM dondequiera que esté. O bien:

1. Ingrese en **www.bcbstx.com**.
2. Haga clic en **"Log In or Sign Up"** (Inicie sesión o regístrese).
3. Use los datos de su tarjeta de identificación de BCBSTX para registrarse.

Visitas virtuales a través de MDLIVE[®]: cuidado de salud rápido y sin complicaciones, en cualquier momento y lugar

Sus beneficios incluyen cuidado de salud confiable y sin costo con la red nacional de médicos certificados por la junta de MDLIVE, por teléfono o videoconferencia. Las visitas virtuales a través de MDLIVE son una alternativa económica a las clínicas de cuidado de urgencia para más de 80 afecciones comunes que no son de emergencia, como fiebre, influenza, sinusitis, dolores de cabeza, náuseas y dolor de oído. También puede programar una cita virtual para charlar con un profesional de la salud mental de MDLIVE desde la comodidad de su hogar.

Active su cuenta de MDLIVE hoy mismo:

- Llame a MDLIVE al **1-888-680-8646**.
- Ingrese en **MDLIVE.com/bcbstx**.
- Envíe un mensaje con el texto **"BCBSTX"** al **635-483**.
- Descargue la aplicación **MDLIVE**.

Programa de bienestar físico

Este programa le ofrece opciones flexibles para ayudarlo a llevar una vida saludable a través de planes que cuestan desde \$10 al mes. Además, la red nacional de gimnasios le permite elegir uno cerca de su casa y otro cerca del trabajo. Incluso puede ir a algún gimnasio mientras está de viaje.

Para inscribirse, inicie sesión en BAM, en **www.bcbstx.com**, y busque "Fitness Program" (Programa de bienestar físico) dentro de "Wellness" (Bienestar). Si tiene preguntas o prefiere inscribirse por teléfono, llame al **1-888-762-BLUE (2583)**, de lunes a viernes, de 7:00 a. m. a 7:00 p. m. (hora del centro).

Salud de la mujer y familiar: apoyo durante el embarazo y la crianza

Tanto si está embarazada como si planea estarlo, BCBSTX tiene herramientas para ayudarla, sin costo adicional.

- **Puede usar las aplicaciones de Ovia Health[™]** para llevar un registro de su ciclo, su embarazo y el crecimiento de su bebé. Están disponibles en inglés y en español, y ofrecen videos, consejos, asesoramiento y mucho más.
 - Ovia[®] Fertility: Lleve un registro de su ciclo para saber cuándo es más probable que quede embarazada.
 - Ovia[®] Pregnancy: Controle su embarazo y el crecimiento del bebé semana a semana hasta la fecha de parto.
 - Ovia[™] Parenting: Manténgase al día con el crecimiento y los hechos importantes de su hijo desde el nacimiento hasta los tres años.
- **Well-onTarget[®]** ofrece cursos autodirigidos en línea sobre el embarazo, que cubren temas como la alimentación saludable, los cambios en el cuerpo y el parto.

Además, si usted tiene un embarazo de riesgo, BCBSTX le brindará apoyo de especialistas en maternidad para ayudarla a cuidar de usted misma y de su bebé.

Descargue cualquiera de las aplicaciones de Ovia Health desde la App Store[®] de Apple[®] o Google Play[™]. Al registrarse, asegúrese de elegir la opción "I have Ovia Health as a benefit" (Tengo Ovia Health como beneficio). Luego, seleccione BCBSTX como su plan de salud e ingrese el nombre de su empleador (opcional). Además, visite **www.wellontarget.com** para explorar los cursos en línea.

Llame al **1-888-421-7781** si tiene preguntas o si quiere obtener más información sobre estos programas.

Programa de descuentos Blue365

Con este programa, puede ahorrar en productos y servicios de salud y bienestar de los principales minoristas que no están cubiertos por el seguro. No debe presentar ningún reclamo, y tampoco necesita remisiones ni autorizaciones previas.

Algunas de las ofertas ofrecidas a través de Blue365 incluyen:

- **TruHearing[®] | Beltone[™] | Start Hearing** Ahorre en exámenes de audición y audífonos. Es posible que también haya descuentos para sus familiares inmediatos.
- **Jenny Craig[®] | Sunbasket | Nutrisystem[®]** Ayuda para alcanzar sus objetivos de pérdida de peso a través de ahorros en programas líderes. Puede ahorrar en comidas saludables, cuotas de membresía (de corresponder), productos nutricionales y servicios.
- **Reebok[®]**, una marca confiable durante más de 100 años, fabrica equipo deportivo de primera línea para todos, desde deportistas profesionales hasta niños que juegan al fútbol. Obtenga un 20 % de descuento en determinados modelos.
- **SKECHERS[®]**, una marca líder galardonada en la industria del calzado, ofrece precios exclusivos en determinados estilos para hombre y mujer. Puede obtener un descuento del 30 % además de envío gratis en los pedidos en línea.

Vea todas las ofertas de Blue365 y obtenga más información en **www.blue365deals.com/bcbstx**.

Oficina de Beneficios
Departamento de Recursos Humanos
3205 W Davis St
Conroe, TX 77304



Teléfono: **936-709-7808**
Correo electrónico: **benefitsoffice@conroeisd.net**
Sitio web: **www.conroeisd.net/hr/benefits**
Fax: **936-709-9106**



Visite el sitio web del Centro de beneficios para empleados en ffbenefits.ffga.com/conroeisd para obtener información detallada sobre el plan, las formas de reclamo y más.

Este folleto se basa en los documentos oficiales del plan y brinda información destacada sobre las opciones de beneficios para el año del plan 2024-2025. Se ha hecho todo lo posible para garantizar su precisión. En caso de discrepancia entre la información que aparece en este folleto y los documentos del plan, los contratos de seguro o las reglamentaciones estatales y federales, prevalecerán estos últimos. Los documentos del plan están disponibles en línea, en www.conroeisd.net, en la sección "Employees > Benefits > Plan Documents" (Empleados > Beneficios > Documentos del plan).

Conroe Independent School District (el Distrito) es un empleador y proveedor educativo que ofrece igualdad de oportunidades y no discrimina por motivos de raza, color, nacionalidad, sexo, religión, edad ni discapacidad en los programas o actividades educativos que opera ni en cuestiones relacionadas con el empleo. En conformidad con los títulos VI y VII de la Ley de Derechos Civiles (Civil Rights Act) de 1964, y sus enmiendas; el título IX de las Enmiendas de Educación de 1972; la Ley de Discriminación por Edad (Age Discrimination Act) de 1975, y sus enmiendas; el Artículo 504 de la Ley de Rehabilitación (Rehabilitation Act) de 1973; la Ley sobre Americanos con Discapacidades (Americans with Disabilities Act) y las políticas del Consejo, el Distrito no puede discriminar de tal manera.

Para obtener información sobre los derechos del título IX o del Artículo 504 y la Ley sobre Americanos con Discapacidades, contacte a los coordinadores respectivos de estas leyes en 3205 W. Davis, Conroe, TX 77304; o por teléfono al **936-709-7752**.